

ООО «СИЗ»
606100 РФ, Нижегородская обл.,
г.Павлово, ул.Школьная, д.58, кв.14
Тел./факс: +7(83171) 3-84-22
E-mail: ooo-siz@yandex.ru
www.ooo-siz.ru

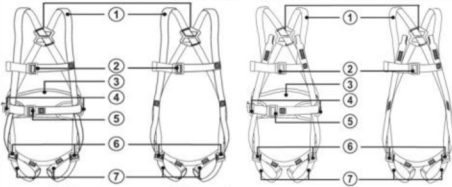


**Привязи, серия NL: СП-3, УСП-2Ж4
УСП-2Ж (без кушака), УСП-2Ж4 (без кушака)**

**ТР ТС 019/2011
ГОСТ Р ЕН 361-2008, 358-2008
ТУ 32.99.11-003-47535139-2016
Сертификат № ЕАЭС RU C-RU.АЖ58.В.00583/20
Сертификат № ЕАЭС RU C-RU.АЖ58.В.00584/20**

ВНИМАНИЕ! Деятельность, связанная с использованием данного средства индивидуальной защиты (далее СИЗ), потенциально опасна. Перед использованием данного СИЗ Вы обязаны:
- Прочитать и понять инструкцию по эксплуатации.
- Пройти тренировку по его применению под руководством квалифицированного инструктора.
- Познакомиться с потенциальными возможностями и ограничениями по его применению.
- Осознать и принять вероятность возникновения рисков, связанных с применением СИЗ.
Игнорирование этих предупреждений может привести к серьезным травмам или даже смерти.

Внешний вид, составные части и параметры
СП-3 УСП-2Ж (без кушака) УСП-2Ж4 УСП-2Ж4 (без кушака)



- 1) Плечевые лямки (обхваты)
- 2) Пряжка для стяжки плечевых лямок
- 3) Кушак
- 4) Боковые точки для позиционирования
- 5) Пряжка для регулировки объема пояса
- 6) Пряжка для регулировки ножных обхватов
- 7) Ножные обхваты

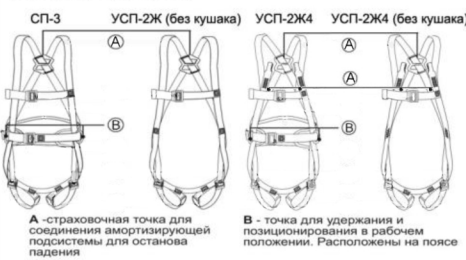
Нормативная документация

ЕАС - Единый знак обращения продукции на рынке государств-членов Таможенного союза. Знак соответствия требованиям Технического регламента Таможенного союза.
ТР ТС 019/2011 - Технический регламент Таможенного союза «О безопасности средств индивидуальной защиты».
ТУ 32.99.11-003-47535139-2016 «Привязи» ООО-СИЗ
ГОСТ Р ЕН 361-2008 «СИЗ от падения с высоты. Страховочные привязи. ОТТ. Методы испытаний.»

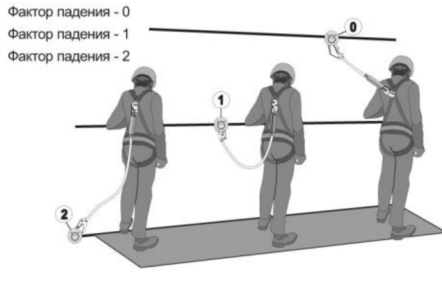
Значение пиктограмм на маркировке

- Беречь от воздействия влаги
- Беречь от воздействия тепла и солнечных лучей
- Ручная стирка
- Сушить в тени
- Глазеть запрещено
- Отбеливание запрещено
- Отжим в центрифуге запрещен
- Чистка химическими активными веществами запрещена

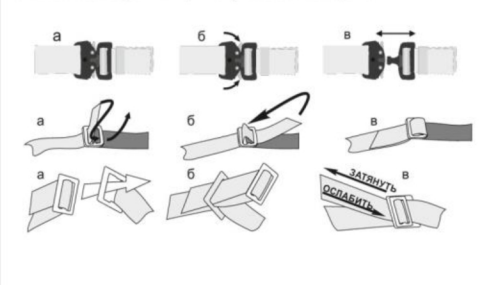
Типы крепёжных точек



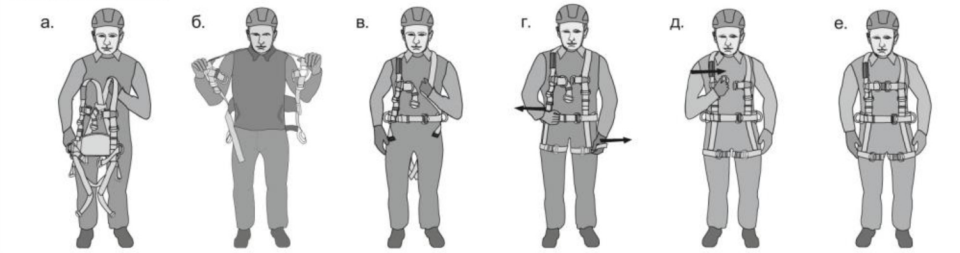
Графическая схема к определению фактора падения



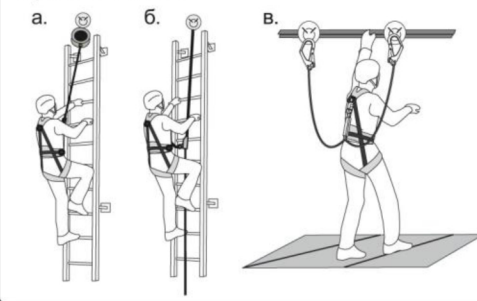
Типы используемых пряжек, способы заправки



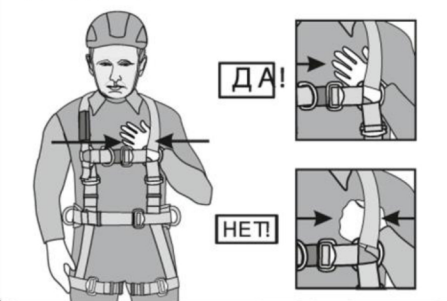
Надевание привязи



Страховочная система



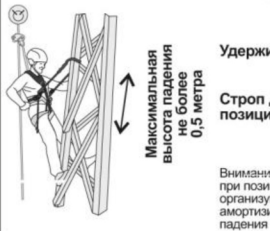
Натяжение лямок



Правильное положение страховочной точки А на спине



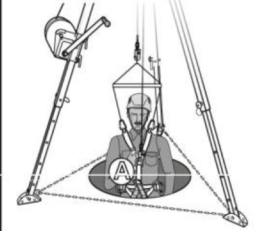
Позиционирование в рабочем положении



Оборудование для удержания или позиционирования



Способ проведения вертикальной эвакуации



Вариации строп.



Хронология периодических проверок и ремонтов

Дата	Причина внесения записи (периодическая проверка или ремонт)	Обнаруженные дефекты, проведенные виды ремонта, прочая информация	Фамилия и подпись компетентного лица	Следующая запланированная дата периодической проверки

РУКОВОДСТВО ПО ЭКСПЛУАТАЦИИ, ПАСПОРТ

Привязь является СИЗ от падения с высоты, входящим в состав удерживающих или страховочных систем, а также систем позиционирования, систем доступа и систем спасения и эвакуации.
Страховочная система — система безопасной остановки падения, состоящая из страховочной привязи (ГОСТ Р ЕН 361-2008) и присоединяемой соединительно-амортизирующей подсистемы, соединяющей привязь и анкерное устройство крепления (СТБ ЕН 795-2009, ГОСТ ЕН 795-2014).
Система спасения и эвакуации — система для проведения спасательных работ.

Соединительно-амортизирующая подсистема — элемент, связывающий между собой привязь и анкерное устройство, обеспечивающий недопущение или остановку падения и поглощение силы, возникающей при остановке падения, до приемлемых величин.
Амортизатор (ГОСТ Р ЕН 355-2008) — отдельная деталь или компонент страховочной системы, предназначенный для рассеивания кинетической энергии, развиваемой при падении с высоты.

Анкерное устройство — элемент или ряд элементов или компонентов, который включает точку или точки анкерного крепления.

Привязь — компонент системы для охвата тела с целью предотвращения от падения.
К работам на высоте относятся работы, при которых существуют риски падения работника с высоты 1,8 метра и более, работы менее чем в двух метрах от неогороженных перепадов по высоте. Полный перечень работ, относящихся к работам на высоте определяется, национальными правовыми нормами, в соответствии с которыми должны проводиться такие работы, и работодателем.

ООО «СИЗ» оставляет за собой право внесения незначительных изменений в конструкцию своей продукции, не влекущих снижения потребительских свойств.

Описание

Модели привязей представлены в таблице и на рисунке Привязи, описанные в данной инструкции, используются в качестве компонентов или подсистем в страховочных системах, спасательных системах, системах рабочего позиционирования и системах ограничения движений (удержания). Типы крепежных точек см. на рисунке

Данные модели применяются для работ в опорном пространстве.

Маркировка на изделиях

СИЗ от падения с высоты, произведенные ООО «СИЗ» имеют маркировку в соответствии с ТР ТС 019/2011.

Дополнительно привязи имеют швырки с указаниями страховочных точек

Страховочная точка обозначена заглавной буквой А.

В случае перепродажи СИЗ от падения с высоты, произведенных ООО «СИЗ», за пределы РФ, перепродавец должен предоставить инструкции по применению, техническому обслуживанию, периодической проверке и ремонту на государственном языке страны, где будет применяться указанные СИЗ.

Внимание! СИЗ от падения с высоты может применяться только лицами, прошедшими специальное обучение или под непосредственным контролем специалиста, прошедшего обучение (ответственного исполнителя работ).

Перед использованием и во время использования СИЗ пользователь должен четко представлять, каким образом будет выполнена процедура спасения и эвакуации; она должна быть выполнена безопасно и эффективно.

Работы на высоте относятся к работам с повышенной травмоопасностью, должны осуществляться работниками старше 18 лет, не имеющими медицинских противопоказаний к данному виду работ.

Работы на высоте могут привести к серьезным повреждениям и даже смерти. Получение необходимого обучения, приобретение правильных навыков и соблюдение мер безопасности — это ваша личная ответственность. Изготовитель не несет ответственность за риски и травмы, возникшие при неправильном использовании изделия.

Внимательно ознакомьтесь с данным руководством и следуйте всем указаниям по эксплуатации изделия.

Использование

Эксплуатация СИЗ от падения с высоты в страховочных, удерживающих системах, в системах доступа и позиционирования, системах спасения и эвакуации осуществляется в соответствии с Инструкцией по применению изготовителя и Правилами по охране труда при работе на высоте, действующими на территории РФ или же нормативными документами, действующими на территории государства, где используются указанные СИЗ.

СИЗ от падения с высоты должны соответствовать характеру и условиям выполняемых работ. Безопасность пользователя зависит от правильного подбора средств индивидуальной защиты; от умений и навыков корректного использования СИЗ; совместности используемых СИЗ (совместимость – правильное использование СИЗ при взаимодействии с другими СИЗ). Применение несовместимых компонентов и подсистем может привести к непроизвольному рассоединению, разрушению или нарушению функционирования системы обеспечения безопасности.

Перед использованием привязей с другими СИЗ внимательно изучите инструкции к ним с целью убедиться в возможности совместного использования, а также узнать возможные ограничения по использованию.

Не допускается использовать СИЗ от падения с высоты вне пределов применимых к нему ограничений, либо использовать не в соответствии с его прямым назначением. Подбирайте СИЗ от падения с высоты, а также способы их соединения в единую систему в зависимости от условий и типа проводимых работ.

Для уменьшения риска травмирования работника, оставшегося в состоянии зависания в страховочной системе после остановки падения, должен быть предусмотрен план эвакуационных мероприятий, позволяющих в максимально короткий срок (не более 10 минут) освободить его от зависания.

В случае если СИЗ оказалось задействованным для остановки падения или не удовлетворило проверке перед использованием, выведите его из эксплуатации до тех пор, пока не будет письменного подтверждения компетентного лица о возможности дальнейшего применения данного СИЗ от падения с высоты. При возникновении сомнений относительно состояния изделия обратитесь за консультацией к изготовителю или компетентному лицу.

Оборудование возможно к применению для пользователей, масса которых вместе с индивидуальным оборудованием не превышает 150 кг.

Внимание! Для пользователей, масса которых вместе с оборудованием составляет от 100 до 150 кг, необходимо создавать системы обеспечения безопасности с учетом того, что фактор рывка в случае падения не должен превышать значения 1 фактор падения.

Перед и во время использования контролируйте корректное расположение элементов системы друг относительно друга, контролируйте отсутствие самопроизвольного раскрытия пряжек.

Порядок надевания привязей см. на рисунке. Способы заправки и регулировки лент в пряжках представлены на рисунке. Правильно наденьте привязь. Обязательно застегните пряжку для стяжки плечевых лямок на груди! Отрегулируйте привязь на туловище. Затяните ремни пояса и ножных лент, правильно расположив страховочную точку на спине. Проверьте степень натяжения лент

При использовании все СИЗ от падения с высоты должны быть собраны в единую систему (см. термины и определения), зафиксированы соединительно-амортизирующей подсистемой к анкерному устройству. Убедитесь в невозможности случайного отсоединения защитного оборудования. Контролируйте правильное положение карабинов в местах соединения с элементами крепления на привязи и другими СИЗ.

Внимание! В случае существования риска падения работника, необходимо использовать исключительно страховочную систему, предназначенную для безопасной остановки падения, состоящую из страховочной привязи и соединительно-амортизирующей подсистемы, соединяющей привязь с анкерным устройством

В случае использования стропы с амортизатором, соединительно-амортизирующая подсистема должна быть подсоединена к точке на привязи, имеющей обозначение А.

Располагайте анкерное устройство над пользователем для сведения к минимуму как саму возможность падения, так и расстояние возможного падения. Для обеспечения безопасной остановки падения с помощью стропы с амортизатором необходимо убедиться в наличии свободного пространства под пользователем, чтобы избежать столкновения работника с поверхностью или иными предметами.

В случае отсутствия достаточной высоты свободного падения для обеспечения безопасности работника следует использовать инерционные средства защиты тягивающего типа. Для определения минимального запаса по высоте свободного пространства изучите инструкцию к компонентам соединительно-амортизирующей подсистемы.

При организации системы удержания используйте страховочную точку на спине.

Использование системы позиционирования в рабочем положении требует обязательного наличия страховочной системы.

Во время эксплуатации все компоненты системы обеспечения безопасности следует оберегать от попадания масел, кислот, растворов, химических основ, непосредственного контакта с открытым пламенем, каплями раскаленного металла и заостренными поверхностями, абразивными веществами и другим воздействием, снижающее прочностные характеристики материалов, из которых изготовлены СИЗ.

При возможном повреждении текстильных изделий при соприкосновении с острыми гранями, необходимо использовать дополнительные меры защиты СИЗ (протекторы). Любые изменения конструкции изделия, а также дополнения, модификации или ремонт запрещены. Температурный режим эксплуатации от минус 60 до плюс 50 °С.

Предэксплуатационная проверка

Перед каждым использованием все применяемые СИЗ должны пройти тщательную визуальную и тактильную проверку с целью убедиться в том, что они находятся в рабочем состоянии и функционируют должным образом. **Внимание!** Проверьте все составные части СИЗ. В случае выявления повреждения привязи или соединительных швов, эксплуатация не допускается.

Перед каждым применением необходимо проверить ленты, регулировочные пряжки, а также швы на предмет отсутствия механических, тепловых или химических повреждений. **Внимание!** Не допускается наличие разорванных нитей на силовых швах.

Все металлические детали должны быть проверены на отсутствие тепловых, химических, механических повреждений, не должны иметь следов коррозии и деформации. Проверьте места соединения СИЗ с другими элементами системы.

В случае, если выявлены дефекты СИЗ при проверке перед использованием, его следует вывести из эксплуатации. Применение такого СИЗ без письменного разрешения компетентного лица запрещено. В случае возникновения сомнений относительно состояния изделия обратитесь за консультацией к изготовителю или компетентному лицу.

Периодические инспекции и выбраковка СИЗ

Помимо проведения проверки перед каждым применением, СИЗ от падения с высоты должны подвергаться периодическим проверкам компетентным лицом. Частота таких тщательных проверок определяется интенсивностью и условиями применения изделий, но должна проводиться не реже одного раза в 12 месяцев. Периодические проверки проводятся компетентным лицом или организацией, уполномоченной проводить проверки, строго в соответствии с процедурами периодических проверок изготовителя или самим изготовителем.

Для контроля применения СИЗ от падения с высоты, целесообразно закрепить каждое изделие за конкретным пользователем, чтобы знать историю его использования. История использования СИЗ от падения с высоты должна быть указана в журнале учета или документе по оборудованию (формуляре). Результаты проверок в обязательном порядке заносятся в «Документ по оборудованию» (см. ГОСТ Р ЕН 365-2010).

СИЗ от падения с высоты должно быть немедленно изъяты из эксплуатации, если:

- не удовлетворило требованиям безопасности при проведении предэксплуатационной проверки пользователем или периодической проверки компетентным лицом;
- было задействовано для остановки падения;
- применялось не по назначению;
- отсутствуют или не читаются маркировки, нанесенные изготовителем;
- неизвестна полная история использования данного СИЗ от падения с высоты;
- истек срок службы;
- истек срок хранения;
- были проведены действия по ремонту, изменению конструкции и/или внесены дополнения в конструкцию, не

санкционированные изготовителем;

• возникли сомнения в целостности (комплектности, совместности) СИЗ от падения с высоты.

Во избежание возможности использования выбракованного оборудования, оно должно быть разрезано и утилизировано в соответствии с действующим законодательством.

Внимание! Использование СИЗ от падения с высоты, не прошедшего предэксплуатационную или периодическую проверку, потенциально опасно для жизни. Эксплуатация таких СИЗ запрещена!

Уход

Привязь, бывшая в употреблении, должна быть очищена от загрязнений и просушена.

Для чистки грязного изделия используйте теплую воду (если необходимо, также нейтральное мыло). Сушите и храните изделие вдали от прямых солнечных и источников тепла. Сушите только при комнатной температуре. Чистка химически активными веществами запрещена!

В случае использования в экстремальных условиях при воздействии очень высокой или очень низкой температуры, морской воды или частого механического воздействия, свойства изделия снижаются даже после короткого периода использования. В случае воздействия выше перечисленных факторов может потребоваться более частая замена компонентов системы обеспечения безопасности на высоте.

Хранение, транспортирование и утилизация

СИЗ от падения с высоты должны транспортироваться в специальной упаковке, обеспечивающей защиту от механических, химических и других повреждений, природных и климатических воздействий.

Привязи должны быть защищены от факторов, приводящих к повреждениям изделий. Привязи должны храниться сухими и очищенными от загрязнений, вдали от отопительных приборов. Не допускается хранение привязей в одном помещении с бензином, керосином, маслами, нефтепродуктами, кислотами, щелочами и другими химически активными веществами, разрушающими полимеры. Нельзя хранить изделия под воздействием прямых солнечных лучей.

Привязи должны храниться в хорошо вентилируемом помещении при температуре от плюс 5 до плюс 30 °С, с относительной влажностью воздуха не более 60 %, на стеллажах или в развешанном состоянии, вдали от источников тепла (не ближе 1 м), не допуская контактов с огнем, коррозионными поверхностями, защищая от прямого солнечного света и других источников ультрафиолетового излучения. В климатических зонах с повышенной влажностью относительная влажность воздуха в помещении хранения допускается до 70 процентов. В этом случае контроль за качеством изделий должен проводиться не реже одного раза в месяц.

В случае невозможности дальнейшего использования изделия, оно подлежит утилизации в соответствии с действующим законодательством.

Сроки службы и гарантии изготовителя

Срок хранения изделий — 10 лет с даты изготовления при соблюдении правил периодической проверки изделий на отсутствие повреждений/ следов износа и условий хранения. Срок службы — не более 10 лет с даты изготовления.

Фактический срок службы изделия зависит от определенных факторов: таких как интенсивность и частота использования, воздействие окружающей среды, компетентность пользователя, условия хранения и ухода за СИЗ от падения с высоты, окончание срока хранения и пр.

Фактический срок службы изделия заканчивается, когда возникает один из факторов, перечисленных в разделе «Периодические инспекции и выбраковка СИЗ».

Внимание! В определенных случаях срок службы может сократиться до одного использования, например: при работе с агрессивными химическими веществами, при экстремальных температурах, при контакте с острыми гранями, после воздействия динамической нагрузки.

Гарантийный срок на любые дефекты материала или изготовления — 5 лет с даты продажи.

Гарантия не распространяется на следующие случаи: нормальный износ и старение, изменение конструкции или переделка изделия, неправильное хранение и плохой уход, повреждения, наступившие в результате несчастного случая или по небрежности, нарушение правил хранения, транспортирования, а также использование изделия не по назначению, в случае отсутствия идентификационных маркировок изготовителя, при наличии следов механического, химического и теплового воздействия.

ООО «СИЗ» не несет ответственности за последствия прямого, косвенного или другого ущерба, наступившего вследствие неправильного использования изделий, выпускаемых под маркой ООО «СИЗ»

Сделано в России

Дата изготовления / Штамп ОТК

Номер партии: _____

Дата первого применения: _____

Имя пользователя: _____

Величина обхвата талии:

S (44-46)	M (46-48)	L (48-50)	XL (50-52)	XXL (52-54)	XXXL (54-56)
740-940	940-1140	1140-1440	1440-1640	1640-1840	1840-2040